



Caritas
Gipuzkoa



**ESCUCHAR
LA REALIDAD,
RENOVAR
LA ESPERANZA**

MEMORIA 2025





Caritas
Gipuzkoa

ÍNDICE GENERAL

1. MENSAJE DEL DELEGADO	
Escuchar la realidad, renovar la esperanza	5
2. LA EXCLUSIÓN SOCIAL EN GIPUZKOA: UNA REALIDAD ESTRUCTURAL	
Perfil de las personas y hogares acompañados	6
3. ÁMBITOS DE LA INTERVENCIÓN SOCIAL	
3.1. Apoyos a la subsistencia e ingresos	9
3.2. Inclusión residencial y vivienda	10
3.3. Acompañamiento sociolaboral	11
3.4. Apoyo escolar y educativo	12
3.5. Inclusión comunitaria	13
3.6. Acompañamiento jurídico y de derechos	14
4. COOPERACIÓN INTERNACIONAL	15
5. COMUNIDAD CRISTIANA, ANIMACIÓN COMUNITARIA Y SENSIBILIZACIÓN	
5.1. Espacios de encuentro y vida comunitaria	16
5.2. Sensibilización en el ámbito educativo	17
6. COMUNICACIÓN E INCIDENCIA PÚBLICA	18
7. ALIANZAS, TRABAJO EN RED Y RELACIÓN CON EMPRESAS	
7.1. Alianzas y trabajo en red	19
7.2. Empresas con Corazón	19
8. VOLUNTARIADO	20
9. GESTIÓN, FINANCIACIÓN Y TRANSPARENCIA	21
DATOS CLAVE: CARITAS GIPUZKOA 2025	24

Unguentum
Empetria
Troscura
Caso brief
acc

IKusi dut
suecte handia
dudala eta
eñ duxola
balaratza.

ip. fiasfeta
tu dñk

Unguentum
Troscura
Empetria

phila
de melle
melle
melle
melle
melle

phila

1 MENSAJE DEL DELEGADO: Escuchar la realidad, renovar la esperanza

A la hora de elaborar esta memoria recordamos "los gozos y las esperanzas, las tristezas y las angustias de los hombres y mujeres de nuestro tiempo, sobre todo de quienes están en situación de pobreza y quienes sufren" (*Gaudium et Spes*). En este contexto, me gustaría destacar, por una parte, las expectativas y esperanzas generadas en cientos de miles de personas migradas por el proceso de regularización extraordinaria puesto en marcha, reconociendo su dignidad, haciéndoles justicia, abriéndoles las puertas a una convivencia menos incierta y más segura, y a la posibilidad de contribuir al bien común de nuestra sociedad.

Tampoco quiero olvidar el clima de conflicto y violencia que existe en diversos lugares del mundo y que aflige a tantas personas: Ucrania, Gaza e Israel, Líbano, Irán, Sudán, el Congo... Como dijo el papa León XIV en su viaje a África en abril, "Dios desea la paz para cada país, una paz que no es sólo ausencia de conflicto, sino expresión de justicia y de dignidad, y que es posible cuando el perdón y el deseo de paz conquistan los corazones".

También le agradecemos la exhortación apostólica *Dilexí te* sobre el amor hacia las personas pobres, un documento motivador y clarificador para quienes queremos vivir la caridad cristiana desde una opción decidida a favor de las personas más débiles. Nuestra cercanía y el compromiso concreto con ellas será siempre lo que muestre nuestra calidad evangélica, puesto que "los y las pobres para la comunidad cristiana no son una categoría sociológica, sino la misma carne de Cristo" (León XIV).

Desde esta premisa, la memoria de Caritas Gipuzkoa nos invita a escuchar la realidad y renovar la esperanza. Para ello contamos con una herramienta muy valiosa: el informe FOESSA 2025, una mirada contrastada y multidimensional sobre la exclusión social en el País Vasco. Pues bien, a pesar de constatar un nivel de inclusión social por encima de la media del Estado, FOESSA sigue reflejando que la exclusión social (severa y moderada) sigue afectando a 11,8% de la población de nuestro entorno. Este dato fundamenta la necesidad del compromiso de Caritas y otras entidades del tercer sector a favor de las personas en estas situaciones.

Caritas Gipuzkoa atendió a algo más de 10.000 personas en 2025. La mayoría, migrantes o de origen extranjero. Junto a esta atención directa, destacamos el apoyo a entidades eclesiales de otros países (El Salvador, Bolivia, Ecuador, Guatemala, Bangladesh, Kenia o el Congo) a través de la financiación de proyectos de cooperación internacional por un importe que supera los 600.000 euros.

Nuestra memoria tiene que ser necesariamente agradecida ya que Caritas Gipuzkoa funciona gracias a la participación de tantas personas voluntarias, profesionales, a la acogida y el acompañamiento de los equipos parroquiales, la colaboración económica de donantes y colaboradores, así como el apoyo institucional de las administraciones públicas. Agradecemos, asimismo, la cercanía de nuestro obispo Fernando, que en 2025 ha visitado a los diversos equipos y fundaciones de nuestra entidad. Por último, agradecer la implicación de tantos y tantas laicos y laicas; y la labor de trabajo en equipo que realizan un buen número de sacerdotes, religiosas y religiosos de nuestra diócesis. *Eskerrik asko* a todas y todos.

Patxi Aizpitarte,
delegado diocesano de Caritas Gipuzkoa

2. LA EXCLUSIÓN SOCIAL EN GIPUZKOA: UNA REALIDAD ESTRUCTURAL

En 2025, Caritas Gipuzkoa atendió a un total de **10.183 personas** que configuraban **4.065 hogares**. Fueron, principalmente, hogares jóvenes, personas de origen migrante y mujeres que enfrentan una mayor presión material y de cuidados.

El análisis de los datos muestra que esa exclusión es consecuencia de la **acumulación de dificultades** como el acceso a ingresos, el empleo, la vivienda, la falta de apoyos relacionales y/o derechos, con un peso importante de las barreras administrativas. Esta suma de dificultades reduce las posibilidades de desarrollar autonomía y dar el paso hacia la participación e inclusión social.

Por todo ello, vemos que, en la mayoría de los casos, no estamos ante necesidades coyunturales, sino ante una **exclusión estructural** que requiere de respuestas integrales y estables.

Durante 2025, Caritas Gipuzkoa atendió a 10.183 personas, que componen 4.065 hogares.

A continuación, ofrecemos el perfil de las familias acompañadas por Caritas Gipuzkoa en 2025 que sustentan estas afirmaciones:

GÉNERO

10.183
personas
atendidas



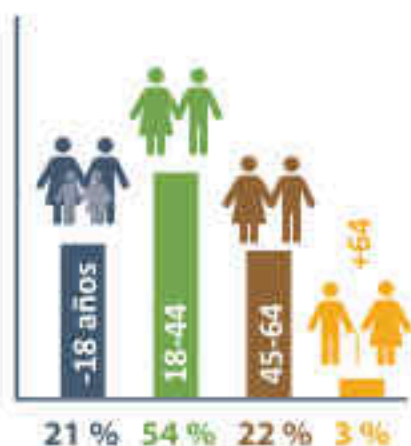
5.321 mujeres (52,25 %)

4.862 hombres (47,75 %)

La distribución por sexo muestra una presencia ligeramente mayor de mujeres entre las personas acompañadas en 2025. Esto no es solo una diferencia cuantitativa, sino que refleja cómo las **mujeres** enfrentan con mayor intensidad la fragilidad económica, la sobrecarga de cuidados y las dificultades para acceder a ingresos estables y suficientes.

EDAD

El análisis por franjas de edad, muestra que Caritas Gipuzkoa acompaña, sobre todo, a una **población joven y adulta joven**. Esto significa que los procesos de exclusión afectan a personas en una etapa clave de construcción de su proyecto vital, así como a hogares con hijos e hijas a su cuidado. Esto refuerza la idea de que acompañamos cada vez más situaciones ligadas a procesos migratorios, inestabilidad laboral y falta de acceso a derechos.



TIPO DE HOGAR

La composición de los hogares muestra una fuerte **dimensión familiar e intergeneracional**. No acompañamos sólo dificultades individuales, sino también a hogares que las enfrentan en contextos de especial fragilidad como la crianza. Asimismo, el alto porcentaje de personas solas deja también de manifiesto la falta de redes de apoyo y un mayor riesgo de aislamiento.



ORIGEN

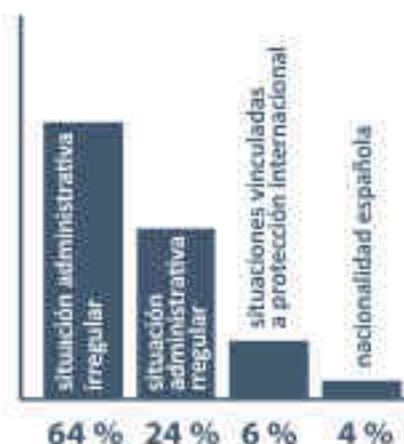
El origen de las personas acompañadas es uno de los rasgos más significativos. Este dato confirma con claridad el **peso de los procesos migratorios** en las situaciones de exclusión social que llegan a Caritas Gipuzkoa.



SITUACIÓN ADMINISTRATIVA

El hecho de que 6 de cada 10 personas atendidas se encontrara en situación administrativa irregular refleja claramente que una gran parte de la exclusión social en Gipuzkoa no es sólo consecuencia de la falta de ingresos, sino también de las **barreras jurídicas** que limitan el acceso efectivo a derechos.

La irregularidad documental condiciona directamente las posibilidades de acceder al empleo, la vivienda, la protección social, el empadronamiento y los procesos de arraigo. Es, por ello, factor decisivo de desigualdad y de cronificación de la exclusión.



PERSISTENCIA DE LA EXCLUSIÓN

Casi una de cada cuatro personas atendidas en 2025 ya acudía a Caritas Gipuzkoa antes de 2023. Esto muestra que, en muchos casos, la exclusión social es una situación difícil de superar y que, como consecuencia, se prolonga en el tiempo con facilidad.

Esto refuerza la idea de que no estamos solo ante necesidades coyunturales, sino ante un **problema estructural** que requiere respuestas estables, sostenidas y capaces de acompañar procesos complejos en el tiempo.



24 % atendidas desde 2023



3. ÁMBITOS DE LA INTERVENCIÓN SOCIAL

3.1. Apoyos a la subsistencia e ingresos

La insuficiencia de ingresos sigue siendo una de las expresiones más directas de la exclusión social. Cuando los hogares no pueden cubrir necesidades básicas, no solo se agravan las dificultades materiales, sino que también se debilita su capacidad para sostener procesos de inclusión. En muchas situaciones esta insuficiencia económica se entrelaza con dificultades como la inestabilidad residencial, la precariedad laboral o las barreras de acceso a derechos.

En 2025, Caritas Gipuzkoa apoyó en este ámbito a **5.702 personas** y destinó **1.177.006 euros** en ayudas económicas directas vinculadas a subsistencia e ingresos.



5.702 personas



1.177.006 €

Función de la intervención y cambios observados

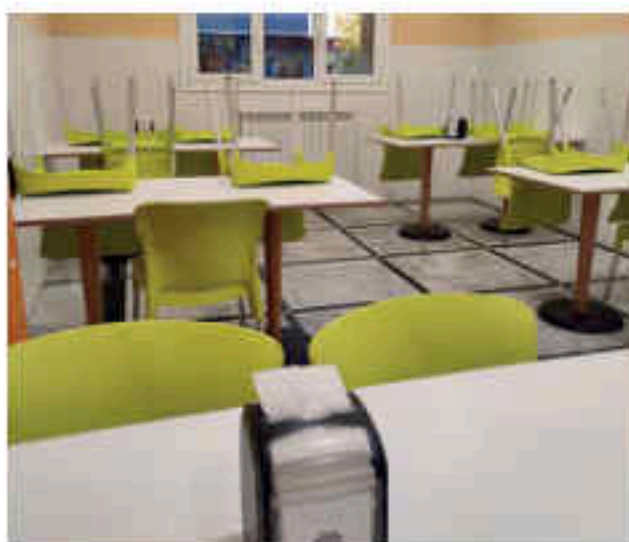
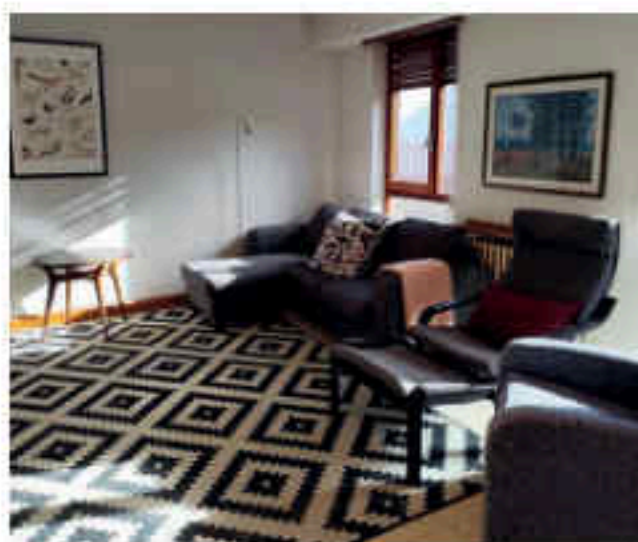
La respuesta se articuló principalmente a través de la **red parroquial**, que volvió a desempeñar un papel clave en la escucha, la detección de necesidades, la primera acogida y el sostenimiento cotidiano de personas y hogares en situación de pobreza o exclusión social.

Estas ayudas permitieron contener situaciones de urgencia económica. En muchos casos no resolvieron por sí solas la situación de fondo, pero sí hicieron posible mantener una estabilidad básica, reduciendo el riesgo de agravamiento de la exclusión. Su valor, por tanto, no radica solo en el volumen económico movilizado, sino en su capacidad de **evitar rupturas mayores, preservar la estabilidad cotidiana y mantener abiertas trayectorias de inclusión.**

3.2. Inclusión residencial y vivienda

El acceso a una vivienda digna, adecuada y estable sigue siendo una de las condiciones más determinantes para la inclusión social. Cuando este derecho se debilita, no solo se agrava la exclusión residencial, sino que afecta a la salud, el empleo, la escolarización, el empadronamiento, la vida comunitaria y la posibilidad de sostener un proyecto de vida con estabilidad.

En 2025, Caritas Gipuzkoa apoyó en este ámbito a **2.444 personas** y destinó **937.544 euros** en apoyos económicos vinculados a vivienda, alojamiento y atención residencial.



2.444 personas



937.544 €

Función de la intervención y cambios observados

Este ámbito contribuye a reducir el riesgo de exclusión residencial severa y a sostener condiciones mínimas de estabilidad habitacional. Su objetivo no se limita al **alojamiento o al apoyo económico**, se centra también en evitar rupturas, proteger trayectorias vitales frágiles y ofrecer entornos más seguros desde los que mantener procesos de inclusión a través del **acompañamiento socioeducativo**.

La mayor parte de las ayudas económicas se canalizó a través de la **red territorial** (2.118 personas) y de **Bi-delagun** (67 personas). **Hotzaldi** y **Aterpe** acogieron a 137 personas en situación de exclusión residencial o sinhogarismo. Por su parte, **Trintxer**, **Emeki** y **Sorabilla** acompañaron a 66 personas a través de procesos de alojamiento e intervención socioeducativa. Por último, el programa **Zubia** acompañó a 56 personas y respondió a situaciones de pérdida de vivienda o de inestabilidad habitacional; en la mayoría de los casos, familias con menores. A finales de año, además, se abrió el centro residencial **Miriam Etxea**, en Errenteria, destinado exclusivamente a mujeres.

3.3. Acompañamiento sociolaboral

El acceso al empleo y a procesos formativos sigue siendo una condición decisiva para la inclusión social. Cuando faltan oportunidades reales de formación, aprendizaje del idioma, adquisición de hábitos laborales o acceso a un empleo digno, se debilitan las posibilidades de autonomía, estabilidad económica y participación social.

En 2025, Caritas Gipuzkoa apoyó en este ámbito a **1.834 personas** y destinó **163.582 euros** en ayudas económicas vinculadas a formación, empleo y acompañamiento sociolaboral.



1.834 personas



163.582 €

Función de la intervención y cambios observados

El acompañamiento sociolaboral busca mejorar la empleabilidad, reforzar la autonomía personal, la autoestima y ampliar las oportunidades de participación económica y social. Estos procesos incluyen la adquisición de competencias personales, sociales, lingüísticas y laborales; la recuperación de expectativas y la apertura de itinerarios más estables de inclusión sociolaboral.

La intervención realizada en 2025 combinó **formación básica**, **itinerarios personalizados** de acompañamiento, espacios de **cualificación** y oportunidades de **acceso al empleo**. A ello se añadió el acompañamiento realizado desde la red parroquial, que atendió a 1.001 personas a lo largo de 2025.

En cuanto a la formación básica en alfabetización, 183 personas participaron en las **clases de castellano** en 2025: 143 en Donostia y 40 en Goierri. Programas como **Miriam** (566 mujeres), **Lamorus** (34 personas), **Altza Baratza** (35 personas) y **Lazkao Baratza** (15 personas) articularon procesos de acompañamiento cercano, aprendizaje práctico y apoyos económicos. Además, el año pasado se generaron **78 oportunidades laborales** directas, de las cuales 57 correspondieron a Miriam, 11 a Goierri y 10 a Empresas con Corazón.

3.4. Apoyo escolar y educativo

Las desigualdades educativas siguen siendo una de las vías por las que se reproducen la pobreza y la exclusión social. Cuando niñas, niños y adolescentes crecen en contextos marcados por la precariedad, las barreras lingüísticas o la falta de apoyos suficientes aumentan las dificultades para sostener los aprendizajes, participar en igualdad de condiciones y desarrollar trayectorias educativas con éxito.

En 2025, Caritas Gipuzkoa acompañó en este ámbito a **96 niñas y niños (63 hogares)** a través del programa **Bultzada**.



96 niñas y niños



63 hogares

Función de la intervención y cambios observados

El apoyo escolar y educativo permitió **sostener aprendizajes**, reforzar **hábitos de estudio**, mejorar el **vínculo con la escuela** y generar **espacios de apoyo** y confianza para niñas, niños y familias. Su aportación no se limita al refuerzo académico, sino que contribuye también al bienestar emocional, a la igualdad de oportunidades y a la prevención de trayectorias de exclusión desde la infancia.

La intervención se desarrolló principalmente a través de tres espacios complementarios de refuerzo escolar: **Bultzada**, **Kumme** e **Ikasi Akademia**. En todos ellos se trabajan dos aspectos principales: el primero es el apoyo (individual y grupal) en las tareas y aprendizajes escolares, así como el acompañamiento socioeducativo. Incluye también la coordinación con los centros escolares y el seguimiento de cada estudiante. En segundo lugar, esta área trabaja la **dimensión familiar** de la educación, reforzando la implicación de madres y padres, y, como consecuencia, favoreciendo la continuidad escolar.

3.5. Inclusión comunitaria

Además de la cobertura de necesidades básicas, la inclusión social requiere de la existencia de vínculos interpersonales, espacios de pertenencia, reconocimiento mutuo y oportunidades reales de participar en la vida social y comunitaria. Podríamos resumirlo en 'sentirse parte de'.

En 2025, 300 personas participaron en iniciativas de inclusión comunitaria impulsadas por centros, programas y espacios territoriales de Caritas Gipuzkoa.



300 personas participantes

Función de la intervención y cambios observados

Las acciones desarrolladas en este ámbito tienen como objetivo **reparar frente al aislamiento** y la desvinculación social. El objetivo es facilitar espacios compartidos, generar relaciones significativas y reconstruir la experiencia de pertenencia a la comunidad.

En el ámbito de la **cultura y el ocio**, se promovieron visitas a espacios como el Aquarium, Albaola, Arantzazu, Santa Clara, el Museo Balenciaga o el Zinemaldia. En cuanto a la **actividad física y el deporte**, se impulsaron salidas a la playa o al monte, actividades de surf, esquí o fútbol; o torneos de ping-pong o fútbolín. El año pasado también se organizaron distintos **espacios festivos, de celebración y pertenencia** como Zapore Anitz-Arroces diversos, el concurso de tortilla de fiestas del Carmen en Trintxerpe, la fiesta del cordero, recitales navideños, cenas compartidas y la participación en las fiestas de distintos municipios. El centro Sorabilla participó también en el espectáculo de luminiscencia de la catedral del Buen Pastor con motivo de su 75 aniversario. Por último, esta área

trabajó los espacios de **participación y las redes comunitarias**. Aterpe, por ejemplo, consolidó una dinámica de puesta en marcha de actividades pensadas y organizadas junto con las personas usuarias, además de una veintena de actividades orientadas a promover la conexión con el barrio. Asimismo, dentro de este ámbito se reforzó la relación con barrios, las asociaciones vecinales, el comercio local, red Eriauntza y otros espacios del entorno.

3.6. Acompañamiento jurídico y de derechos

El acceso efectivo a derechos no depende solo de que estos estén reconocidos formalmente, sino también de que las personas puedan conocerlos, acreditarlos y ejercerlos en condiciones reales. Cuando existen situaciones de irregularidad administrativa, trabas en el empadronamiento, dificultades documentales o barreras en la relación con la administración, se debilita el acceso a derechos básicos y se agravan procesos de exclusión ya existentes.

En 2025, Caritas Gipuzkoa acompañó en este ámbito a **800 personas** mediante acciones de información, orientación y apoyo jurídico.

Función de la intervención y cambios observados

Esta área tiene como objetivo **garantizar el acceso efectivo a derechos fundamentales** de personas que afrontan situaciones de irregularidad administrativa, desprotección legal o que desconocen el sistema normativo. Se desarrolló a través de atención individualizada, acompañamiento en trámites, coordinación con servicios públicos y entidades especializadas, y trabajo pedagógico. De esta manera, se favoreció el acceso con mayores garantías a documentación, la regularización administrativa y/u otros derechos vinculados a la vivienda, la salud, el empleo o la vida familiar.

Los principales ámbitos de trabajo fueron las cuestiones relacionadas con extranjería, el arraigo, la protección internacional, el empadronamiento, la reagrupación familiar y otras situaciones de vulneración o limitación de derechos.



800 personas asesoradas



4. COOPERACIÓN INTERNACIONAL

La cooperación internacional de Caritas Gipuzkoa expresa la dimensión universal de la caridad y el compromiso con la justicia global, desde un modelo de cooperación fraterna basado en la reciprocidad, el desarrollo integral y el protagonismo local. Como ha señalado León XIV, "la paz no es el silencio sepulcral después del conflicto, no es el resultado de la opresión, sino un don que mira a las personas y reactiva su vida".

En 2025, Caritas Gipuzkoa impulsó proyectos de cooperación internacional en 9 países, con una inversión total en ayudas de **611.218** euros y un alcance directo estimado de 12.235 personas.

Función de la intervención y principales líneas de acción

Los proyectos impulsados en este ámbito tienen como objetivo promover **procesos de desarrollo**, fortalecer **capacidades locales** y reforzar la conciencia de **solidaridad internacional**. Para ello se apoyaron proyectos de entidades y socios locales en contextos especialmente marcados por la pobreza, la desigualdad y los conflictos.

En cuanto a los proyectos, en 2025 se trabajó en cuatro ámbitos principales.

- **Mujer**, con proyectos en Guatemala, Kenia, Bolivia, Benín y Mozambique, que han supuesto una inversión de 228.311 euros y han alcanzado a 4.075 personas beneficiarias.
- **Seguridad alimentaria**, con actuaciones en Bolivia, Bangladesh, El Salvador y Ecuador; y una inversión de 334.675,58 euros y 16.673 personas beneficiarias.
- **Educación**. Con proyectos que incluyen la dimensión académica, pero también la educación en valores y el fortalecimiento comunitario; con proyectos en Ecuador, Bolivia y República Democrática del Congo, y una inversión de 43.231,38 euros y 724 personas beneficiarias.
- **Fortalecimiento institucional**. Se ha centrado en un proyecto desarrollado con Caritas Finlandia. Ha supuesto una inversión de 5.000 euros y ha tenido 1.500 personas beneficiarias. Esta actuación ha reforzado la colaboración con redes eclesiales y sociales en contextos de especial complejidad.



9 países



12.235 personas



611.218 euros en ayudas

Además de los proyectos, Cooperación Internacional inició el año pasado un proceso de **sensibilización y difusión** de su actividad mediante charlas y espacios compartidos con los distintos equipos profesionales de Caritas Gipuzkoa, la diócesis, grupos zonales, parroquias y reforzando su participación en espacios como Tau-pagunea en Irun. Otra de las labores emprendidas en 2025 es la promoción del **voluntariado internacional**, mediante la participación en las formaciones promovidas por Caritas Española.

5. COMUNIDAD CRISTIANA, ANIMACIÓN COMUNITARIA Y SENSIBILIZACIÓN

Caritas Gipuzkoa impulsa acciones de animación comunitaria y sensibilización orientadas a fortalecer la vida de las **comunidades cristianas**, promover la **participación social** y **acercar las realidades de exclusión** que acompaña a distintos colectivos. Durante 2025, este ámbito ha promovido celebraciones, actividades de calle, charlas, visitas, talleres, campañas y propuestas de sensibilización adaptadas a públicos diversos.

5.1. Espacios de encuentro y vida comunitaria

El objetivo de estos espacios es favorecer el encuentro y reconocimiento entre las personas que formamos la comunidad cristiana mediante la participación en distintas actividades, reforzando así, los lazos y sentimiento de pertenencia.

Función de la intervención y principales líneas de acción



En este sentido, se promovieron **celebraciones eclesiales con dimensión social**, entre otras, la celebración de Navidad (en la iglesia de San Ignacio de Gros, en Donostia) o el Concierto Solidario de Navidad (en colaboración con la Banda Municipal de Txistularis de Donostia y la Coral de Mariaren Bihotza). También colaboramos en la organización de las colonias urbanas diocesanas.

En cuanto a **actividades en espacios públicos**, en 2025 tuvo lugar la VI edición del Roscón Solidario; el espacio de sensibilización Taupagunea de Irun (con debates públicos sobre vivienda y la situación de las personas migrantes); o la conmemoración del Día de las Personas Migrantes, con un acto simbólico en la muga del Bidasoa. También participamos activamente en los Círculos del Silencio. Como novedad, el año pasado se pusieron en marcha TaupaGros (con convocatorias en torno a la iglesia de San Ignacio, en Donostia) y Taupa-bira, que acercó este espacio de encuentro a Errenteria, Elgoibar, Tolosa, Zumarraga y Zumaia. Además, se promovió por primera vez una Cena Solidaria como dinámica de sensibilización acerca de la situación de las personas jóvenes acompañadas por Caritas.

5.2. Sensibilización en el ámbito educativo

La construcción de una sociedad más justa también demanda procesos educativos que ayuden a comprender la pobreza, la exclusión y sus causas, y que promuevan valores como la dignidad, la solidaridad, la justicia social y el compromiso comunitario. La intervención se articuló a través de **propuestas pedagógicas** dentro y fuera de las aulas. Esta actividad contribuye, además, a reforzar el trabajo conjunto con el mundo educativo.

Función de la intervención y principales líneas de acción

Caritas Gipuzkoa ha impartido más de **30 sesiones** de sensibilización en aulas de Primaria, ESO y Bachillerato, con un alcance superior a **500 estudiantes**.

En 2025, hemos estado, entre otros, en centros como Toki Alai, Pío Baroja, Hirubide, Oianguren, La Salle-Le-gazpi, Iraurgi, Antigua-Luberri, Salestarrak-Urnieta, Zumaiena, Cebank o Beasaingo ikastola. También se han organizado **12 visitas** a centros y programas (Hotzaldi, Lamorus, Altza-Baratza y Gizaide), se han apoyado **trabajos en el aula** (La Salle-Donostia, Laskorain ikastola) y otras propuestas acordadas con el profesorado (convivencias en el colegio Iraurgi). Además, se facilitaron varias experiencias de **campos de trabajo** con Argizai Scout Taldea-Bilbao (Trintxer, Lamorus y Gizaide), y la Universidad de Deusto (Aterpe y Sorabilla). También recibimos la visita de la Ruta Solidaria La Salle-Bilbao.

Estos datos reflejan un aumento significativo de la actividad respecto al año anterior, tanto en alumnado alcanzado como en diversidad de acciones desarrolladas.



500 estudiantes



30 sesiones

El trabajo de sensibilización en el ámbito educativo se sustentó en la **Mesa de sensibilización**, que ha impulsado materiales para llevar a los espacios educativos (dinámicas, videos, un glosario común...), así como herramientas para mejorar la evaluación de las sesiones.



6. COMUNICACIÓN E INCIDENCIA PÚBLICA

La comunicación y la incidencia pública de Caritas Gipuzkoa buscan acercar a la ciudadanía las realidades que acompaña la entidad, promover una lectura más justa y compleja de la exclusión, y reforzar el compromiso comunitario e institucional ante situaciones a menudo invisibilizadas. De esta manera, refuerzan la capacidad de sensibilización e incidencia de la entidad, promoviendo para ello una comunicación pública transformadora.

Función de la intervención y principales líneas de acción

Más de **60 apariciones** en medios de comunicación, **77 noticias difundidas** por canales propios.



En 2025 se dio continuidad a la serie de campañas centradas en el derecho a una **vivienda digna** (*'Una vivienda para la esperanza'*, Cuaresma 2025. *'Una vivienda para cambiar el futuro'*, Corpus 2025). Asimismo, se eliminó la campaña de septiembre para centrar el inicio de curso en el Día Mundial de las Personas Sin Hogar.

Además, se organizaron **5 ruedas de prensa** (Roscón Solidario, Memoria, Día de las Personas Sin Hogar, apertura de Miriam Etxea y Taupagunea-Irun) y se coordinaron más de **60 entrevistas e intervenciones** en medios de comunicación, con la participación de personal contratado, voluntariado y participantes de Caritas. A esto se suman 3 artículos de opinión y notas de prensa. En el ámbito digital, se inició el **rediseño integral de la página web** de Caritas Gipuzkoa, y se publicaron 77 noticias en bilingüe, alimentando tanto la página web como las redes sociales de la entidad.

Además, se elaboraron vídeos específicos para las **campañas litúrgicas** de Cuaresma, Pascua, Adviento y Navidad; así como un reportaje en profundidad con motivo del 8M (*'La exclusión, ¿entiende de género?'*). El trabajo del área se completa con el apoyo a la comunicación y cartelera de los distintos centros y programas de la entidad, elaboración de materiales específicos, resúmenes de eventos y colaboraciones con otras entidades, como la Diócesis de San Sebastián o Cáritas Española.

7. ALIANZAS, TRABAJO EN RED Y RELACIÓN CON EMPRESAS

Caritas Gipuzkoa impulsa el trabajo en red y la relación con empresas como una estrategia para fortalecer la corresponsabilidad social, generar sinergias y acercar el tejido económico a las realidades que acompaña.

7.1. Alianzas y trabajo en red

Función de la intervención y principales líneas de acción



El trabajo en red y las alianzas institucionales y sociales de Caritas Gipuzkoa en 2025 se concretaron en más de 50 espacios de relación, coordinación y colaboración, la mayoría de ellos externos, junto a entidades sociales, servicios públicos, administraciones, la Diócesis, Cáritas Española y otros agentes del territorio. Estos vínculos permiten compartir diagnósticos, coordinar respuestas y reforzar la capacidad de incidencia y transformación social.

7.2. Empresas con Corazón

Función de la intervención y principales líneas de acción



Bajo la iniciativa "Empresas con Corazón", Caritas Gipuzkoa promueve el diálogo con empresas del territorio, la creación de vínculos sostenibles y la exploración de formas concretas de colaboración en clave de inclusión social y laboral. Esta iniciativa contribuye a ampliar las oportunidades de inclusión desde una lógica de corresponsabilidad social.

En 2025, se realizaron **24 visitas y presentaciones** en empresas de Gipuzkoa.
Se firmaron **18 convenios** de colaboración.

El año pasado, Empresas con Corazón participó en más de **50 espacios de relación, coordinación y colaboración**, con especial peso de los vínculos externos con entidades sociales, servicios públicos y otros agentes del territorio. Además, se promovieron encuentros y desayunos de trabajo orientados a acercar al tejido empresarial la realidad social de Gipuzkoa y a explorar formas concretas de colaboración. Se realizaron un total de **24 presentaciones** y visitas a empresas y se firmaron un total de **18 acuerdos de colaboración**, reforzando la red de alianzas orientadas a generar oportunidades de inclusión social y laboral.

El 26 de noviembre, se celebró en la Cámara de Gipuzkoa una **jornada-desayuno** centrada en la transferencia al Gobierno Vasco de la competencia en la gestión de los permisos de trabajo, vinculada a los retos de inclusión laboral de las personas extranjeras y a la necesidad de reforzar la colaboración entre agentes.

8. VOLUNTARIADO

La acción social de Caritas Gipuzkoa se sostiene en la implicación de personas comprometidas con las realidades de pobreza y exclusión de nuestro entorno. Este ámbito contribuye a sostener una red amplia de participación social en el territorio y a reforzar el papel del voluntariado como agente clave de acompañamiento, comunidad y transformación social

Función de la intervención y principales líneas de acción

Durante 2025 han participado en Caritas Gipuzkoa **861 personas voluntarias**, de las cuales 152 se han incorporado por primera vez.

861
personas
voluntarias



65 % mujeres



35 % hombres



Cuidar al voluntariado exige generar procesos de acogida, formación, acompañamiento y participación que refuercen su compromiso, su vinculación con la misión de Caritas y su experiencia de participación social y comunitaria. La intervención en este ámbito se ha articulado a través de cuatro líneas complementarias:

- **Acogida e incorporación:** se han ofrecido dos charlas informativas al mes para nuevo voluntariado. Estas tareas se apoyan, de manera especial, en el grupo de gestión Zaindu, compuesto por 4 personas voluntarias.
- **Acompañamiento y seguimiento:** reuniones de coordinación entre el área de voluntariado y los distintos servicios, centros y programas, así como espacios de acompañamiento y seguimiento. Además, espacios organizativos, como la Mesa Técnica de Voluntariado y la Mesa de Referentes.
- **Formación:** destacan Ibilian 2025, Topaki 2025 – Encuentro de voluntariado de Caritas Euskadi y la asamblea anual de la entidad. También el taller 'El arte de escuchar', la formación '25N – Hacer frente a las violencias machistas desde el MAS', los talleres 'Cuidar-se' para fortalecer el acompañamiento y 'Una espiritualidad con cor-razón'. Han trabajado temas como la pobreza, la dignidad, la espiritualidad, la salud mental o el cuidado.
- **Espacios de encuentro y reconocimiento:** entre otros, la Gala del Voluntariado o las ferias del Voluntariado de Zarautz, Zumarraga o Beasain.

9. GESTIÓN, FINANCIACIÓN Y TRANSPARENCIA

Este ámbito contribuye a sostener con garantías el conjunto de la acción de Caritas Gipuzkoa, haciendo posible que los recursos lleguen de forma eficaz a las personas, hogares y procesos acompañados. Su aportación se expresa en una gestión orientada al uso ético de los fondos, la estabilidad de los proyectos, la diversificación de fuentes de financiación y la rendición de cuentas como expresión de confianza, corresponsabilidad y compromiso con el bien común.

Durante 2025, Caritas Gipuzkoa gestionó un volumen total de actividad de **9.461.467 euros**.



La acción social de Caritas Gipuzkoa requiere de una gestión sólida, transparente y responsable. En este marco, la gestión económica y organizativa se orienta a asegurar la sostenibilidad de la entidad mediante la planificación y seguimiento presupuestario, la gestión administrativa, el apoyo transversal a los programas, el control interno y la rendición de cuentas. Así, los **9.461.467 euros** gestionados por Caritas Gipuzkoa el año pasado sirvieron para sostener la actividad del conjunto de áreas, programas y apoyos de la entidad.

Origen de los ingresos

Los ingresos de Caritas Gipuzkoa proceden en un 39 % de personas socias y donantes, un 28 % de herencias y legados, un 25 % de administraciones públicas y un 8 % de entidades colaboradoras y otros ingresos propios. Esta composición muestra que **la base continúa siendo mayoritariamente propia** (75 %), un hecho que fortalece la autonomía de la entidad y su capacidad de respuesta.

¿DE DÓNDE VIENEN LOS INGRESOS?

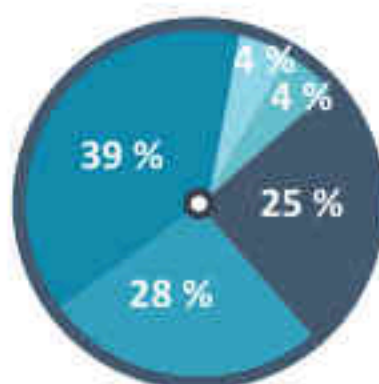
75 % INGRESOS PROPIOS

■ Personas socias y donantes

■ Herencias y legados

■ Entidades colaboradoras

■ Otros ingresos propios



25 % FINANCIACIÓN PÚBLICA

■ Administraciones públicas



En este sentido, ponemos en valor el compromiso de más de **1.794 personas donantes y socias** que colaboran en la tarea de construir un mundo más justo.

La distribución del gasto **por áreas** fue el siguiente:

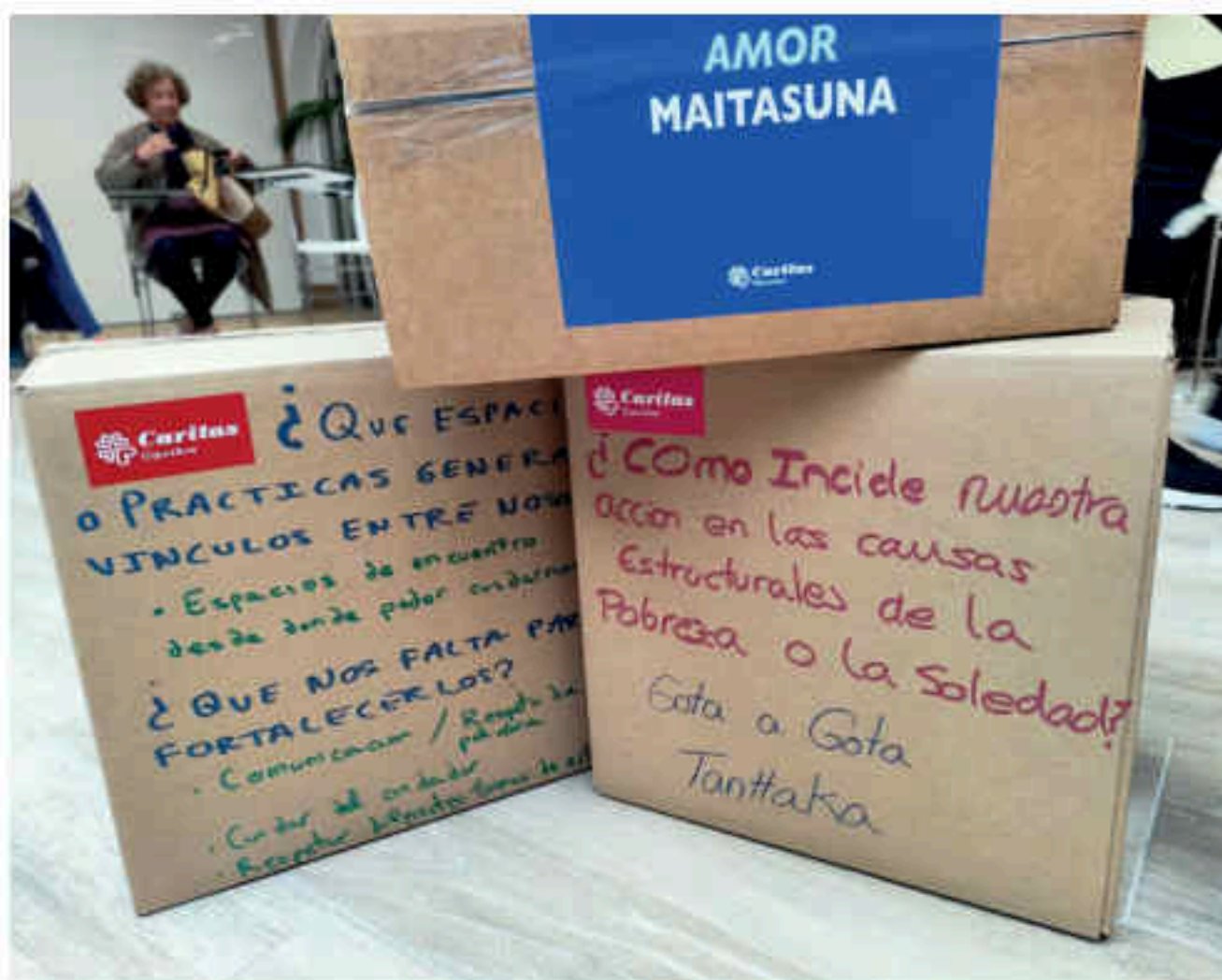
ACCIÓN EN EL TERRITORIO	3.144.614 €	33 %
PERSONAS SIN HOGAR	1.673.384 €	18 %
RECURSOS RESIDENCIALES	2.110.460 €	22 %
EMPLEABILIDAD	626.136 €	7 %
PROGRAMAS ESPECÍFICOS	132.354 €	1 %
COOPERACIÓN INTERNACIONAL	664.307 €	7 %
DESARROLLO INSTITUCIONAL	166.324 €	2 %
GESTIÓN DE PATRIMONIO	364.654 €	4 %
ADMINISTRACIÓN Y GESTIÓN	579.234 €	6 %

9.461.467 €

Ayudas económicas directas

En 2025, las ayudas económicas directas facilitadas por Caritas Gipuzkoa ascendieron a 2.278.134 €. Se destinaron a **subsistencia e ingresos** (1.177.006 €); sufragar gastos relacionados con la **vivienda**, como alquileres o suministros (937.544 €); y **procesos formativos y empleo** (163.582 €).

**Las cuentas anuales han sido auditadas por ALTER CONSULTING, que emitió un informe favorable sin ninguna salvedad. Caritas Diocesana de San Sebastián somete cada año su gestión económica a revisión externa como compromiso con la transparencia, el buen gobierno y la confianza social.*



DATOS CLAVE: CARITAS GIPUZKOA 2025

VOLUMEN TOTAL DE ACTIVIDAD:

9.461.467 euros

de los cuales



2.278.134 €

destinados a ayudas económicas
directas a personas y familias.

10.183 personas acompañadas

que constituyen 4.065 hogares.

1.794 personas donantes y socias

activas a quienes agradecemos su compromiso por
construir un mundo más justo.

861 PERSONAS VOLUNTARIAS

74 PERSONAS CONTRATADAS

- 66 en intervención directa
- 4 en gestión
- 4 en formación, voluntariado y animación.

ORGANIGRAMA

Presidente: **Mons. Fernando Prado**

Equipo de dirección

Delegado episcopal: **Patxi Aizpitarte**

Director: **José Ramón Aramendi**

Secretario general: **José Emilio Lafuente**

Administradora: **Kontxi Elexpe**